



Felleskjøpet

INNSPILL TIL JORDBRUKSFORHANDLINGENE
2026

FKA sine hovedprioriteringer til jordbruksforhandlingene 2026	3
1. Markedsrom for norsk korn - styrke satsningen på hvete og proteinvekster	5
1.1 Markedssituasjonen matkorn	6
1.2 Markedssituasjonen fôrkorn	12
2. Inntekt, areal og struktur i kornproduksjonen	14
3. Beredskapslagring av såkorn og sortsutvikling.....	16
4. Frakt	18
5. Bærekraftig kornproduksjon	19
6. Økologisk korn	19
7. Investeringsmidler	21
8. Midler til forskning og rådgivning	21

FKA sine hovedprioriteringer til jordbruksforhandlingene 2026

Norsk korn er avgjørende for å øke selvforsyningsgraden, og i et beredskapshensyn. For å bidra til å nå de politiske målene satt for korn, må norske kornbønder sikres en tilstrekkelig høy lønnsomhet over tid. Tallene for kostnadsutviklingen beregnes av BFJ og legges frem i april, og FKA ber om at kornbonden sikres kostnadskompensasjon.

Kanaliseringspolitikken er et viktig politisk virkemiddel for å bidra til en optimal utnyttelse av Norges totale jordbruksareal. Prisnedskrivningstilskuddet (PNS) er en del av kanaliseringpolitikken og sikrer inntekt til kornbonden - uten at husdyrbønder og matmelindustri får økte kostnader. FKA vil understreke viktigheten av kanaliseringpolitikken og PNS for å nå landbrukspolitiske mål om økt selvforsyning, landbruk over hele landet og optimal produksjon ut ifra det norske ressursgrunnet.

Styrke norsk hveteproduksjon – og sikre risikoavlastning for bonden.

- arealtilskudd hvete økes med 85 kr/daa, til totalt 250 kr/daa, tilsvarende ca. 16 øre/kg korn. Arealtilskudd hvete er et godt risikodempende tiltak, og har avgjørende betydning for økonomien i fôrheteproduksjonen
- målprisen på mathvete økes med 4 øre sammenlignet med bygg. Målprisøkning må sees i sammenheng med arealtilskudd hvete. Økt målpris må kompenseres fullt ut med økt PNS/matkorntilskudd.
- matkorntilskuddet styrkes utover kompensasjon for økt målpris, for å bidra til å sikre konkurransekraften til norsk matkorn
- det er ikke markedsrom for økt byggproduksjon
- på sikt bør målprisen på havre ligge om lag 15-20 øre lavere enn bygg, for å sikre avsetning for havre i kraftfôrindustrien
- arealtilskudd korn økes i sone 3-7
- arealtilskuddet til oljefrø og proteinvekster styrkes med 85 kr/daa til totalt 350 kr/daa. Viktig for å stimulere til økt produksjon og fremme vekstskifte

FKA er bekymret for lite lagerkapasitet i kornsektoren. Store svingninger i kornproduksjonen fra år til år, politiske målsettingene for korn, i tillegg til matkornberedskap, gir behov for mer lagerkapasitet og vil trolig gi økte reguleringskostnader.

Styrking av beredskapsordningen for såkorn.

FKA støtter Norges Bondelag sitt innspill til statsbudsjett 2027 om midler til å etablere siloer for lagring av såkorn i tilknytning til dagens såvarefabrikker. FKA ber avtalepartene om å:

- inkludere høstkorn og åkerbønner i grunnlaget for beregning av tilskuddet
- øke godtgjørelsen for overlagering av såkorn til kr. 1,90 pr/kg, med årlig inflasjonsjustering
- øke bevilgningen, slik at den dekker det tilskuddsberettigede volumet med ny sats
- etablere en ordning med tilskudd for økt areal til såkorn på 10 000 dekar

Bærekraftig kornproduksjon

- øke bevilgningen til drenering -et av de mest effektive tiltakene for økt norsk kornproduksjon
- sikre at bønder som har gjennomført miljøtiltak i RMP unngår avkortning av satser
- vurdere gjødselregelverket for tildelt mengde fosfor regnes per vekstsesong for hvete og for jordbearbeiding for etablering av høsthvete

Frakt

- øke mellomfrakt med 15 mill. kr. og øke frakttilskudd på kraftfôr med 12,4 mill. kr.

Behov for videre utredning

FKA ber partene prioritere utredninger av følgende problemstillinger:

- FoU-prosjekt for å utvikle nye analysemetoder som kan benyttes til å gjenkjenne sorter av vare som leveres fra produsent
- en utredning av faglige og økonomiske flaksehalsler i kornhandelen ved økt norskandel for matkorn
- at det kan settes ned en gruppe som kan komme frem til praktiske og gjennomførbare metoder for innrapportering av sådd areal, art og sort, før ny sesong.
- at det settes ned en gruppe som kan gå igjennom utfordringene med spredning og bekjempelse av hønsehirse og iverksette tiltak så raskt som mulig.
- settes ned gruppe som kan vurdere relevante råvarer for biokull, og hvordan insentiver og tilskuddsordninger kan utformes for å øke bruken av biokull

1. Markedsrom for norsk korn - styrke satsningen på hvete og proteinvekster

Det er satt ambisiøse mål for norsk kornproduksjon, og for styrking av nasjonal selvforsyning:

- 90 % norskandel i matmelet innen 2030 – i dag 30-60 %.
- 70 % norskandel i kraftfôret innen 2034 – i dag rundt 55 %
- 50 % norsk selvforsyning innen 2030 – i dag rundt 40 %
- 10 % av jordbruksarealet skal være økologisk innen 2032 – i dag ca. 4 %. Korn ca. 2,8 %

For å sikre oppfyllelse av målene må det legges til rette for at korn har gode inntektsmuligheter. Samtidig må norsk kornindustri beholde konkurransekraften i eget hjemmemarked. Det er viktig for konkurransekraften til norsk kraftfôrproduksjon at det ikke stimuleres til produksjon av arter det ikke er økt markedsrom for og som må overlages. For mølleindustrien er lave hvetepriker internasjonalt, samt den økende RÅK-importen, forhold som kan begrense norsk matkorns handlingsrom i det norske markedet. Det er avgjørende at industrien sikres gode og forutsigbare rammebetingelser for å kunne levere på de politiske målsettingene.

Sesongen 2025/26 og markedsrommet for norsk korn

Korns sesongen 2025/26 ser ut til å bli et godt kornår, med jevnt over gode avlinger på Østlandet. Trøndelag hadde lavere avlinger er normalt, hvor våronna var preget av regn og det ble sådd sent flere steder. Inneværende sesong har vært krevende på grunn av større tilgang av bygg enn markedsbehovet, noe som har vært utfordrende for industrien og kostbart for kornprodusentene. Det er behov for å redusere tilgangen av bygg for å bedre markedsbalansen.

Det er markedsrom for en høyere hveteproduksjon, både til mat og fôr. Å øke produksjonen av hvete er et mulighetsrom for norske kornprodusenter. Sesongen 2025/26 vil ifølge novemberprognosen gi hveteproduksjon om lag på 5-årsnittet og en estimert norskandel på rundt 60 %. Andelen klasse 2 er høy og det er gitt signaler fra bransjen om at det er for mye opp mot summen av det industrien har behov for i inneværende sesong. Tilgangen på fôrhvete er estimert til 112 000 tonn. Dette ligger noe høyere enn 5-årsnittet, men er betydelig under markedsbehovet.

Prognosen for november viser en tilgang av 28 000 tonn oljefrø og åkerbønner, som vil være rekordhøyt. Dette er svært positivt og FKA mener at det er viktig at denne trenden fortsetter. Det er også prognosert 9 500 tonn erter, som er på høyde med rekordåret 2022/23. Det er rom for minst en dobling i produksjonen av olje- og proteinvekster.

Det har også vært en god sesong for økologisk korn. Det er mål om 10 % av jordbruksarealet skal være økologisk innen 2032. Det er markedsrom for mer økologisk korn, og det er hovedsak behov for økning for havre, fôrhvete og bygg, det vil si fôrkorn. For havre er det rom for en dobling i produksjonen fra om lag 4 000 tonn.

Det har vært varierende havreavlinger i sesongen 2025/26 og den totale avlingen ligger noe under 5-årsnittet. Varmen som kom sommeren 2025 har ført til partier med lavere hektolitervekt, mens noen områder har hatt utfordringer med DON. I år med normale værforhold er tilgangen av havre tilstrekkelig til å sikre nok fôrkorn og mathavre. Det har samtidig vært importert havre til mat de siste årene. Dette henger sammen med utfordringer med DON og lave hektolitervekster, samt kapasitetsutfordringer på kornmottakene for å sortere og lagre i innhøstingssesongen. Markedet for grynnavre er i vekst og må få større oppmerksomhet i hele bransjen.

Tabellen under viser et *estimert* markedsbehov for norsk korn per nå. Det er viktig å merke seg at dette ikke gir en eksakt fasit på tonn, men forsøker å gi et bilde over markedsbehovet for norsk korn og en retning for behovet. Treffer man denne klassefordelingen på matkornet, samt på andre

kvalitetskriterier, vil norskandelen kunne nærme seg 80 %. På fôrkorn vil en slik fordeling trolig øke norskandelen betydelig fra et gjennomsnittsår.

Estimert markedsbehov for norsk korn			
	Markedsbehov tonn	Kommentar	Prognose november 2025 tonn
Mathvete norsk produsert 80%	215 000	Må ha rett kvalitet!	148 000
Klasse 1	10 000		13 000
Klasse 2	45 000		60 000
Klasse 3	85 000		45 000
Klasse 4	75 000		30 000
Matrug	15 000		6 000
Grynhavre	40 000		24 000
Sum matkorn	270 000		178 000
Fôrhvete	220 000		115 000
Rughvete/fôrrug	-	Hvete framfor rughvete/rug	10 000
Bygg	600 000	Uten tilgang fôrrug og rughvete	690 000
Havre	230 000		220 000
Sum fôrkorn	1 050 000		1 035 000
Erter	30 000	Muligheter for mer	9 000
Åkerbønner	30 000	Muligheter for mer	18 000
Oljevekster	20 000	Hel raps til kraftfôr	10 000
Sum	1 400 000	Totalavling som 2022	1 250 000

Mot sesongen 2026/27

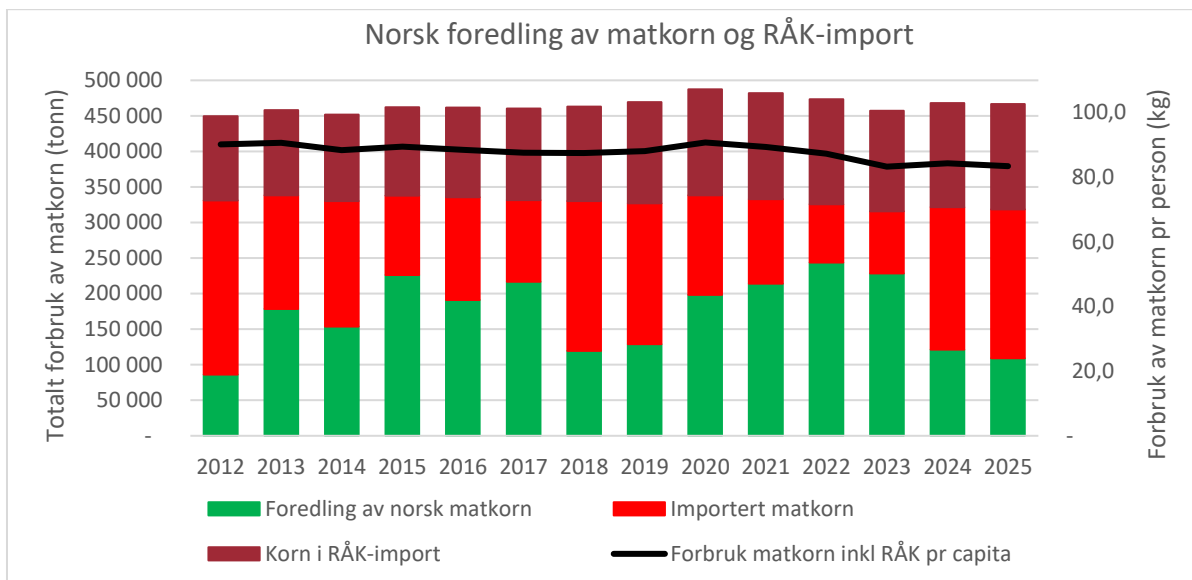
Høsten 2025 har vært betydelig bedre med tanke på å få etablert høstvekster enn både 2023 og 2024. Ut ifra såkornsalg og andelen man estimerer har fått sådd ventes et areal på 200 000- 230 000 dekar i 2026/27, mot ca. 128 000 dekar i sesongen 2025/26.

	Gjennomsnitt 2022-2024, %	05.feb.26, %
2-radsbyg	26,9	27,0
6-radsbygg	28,7	20,0
Havre	26,7	26,8
Vårhvete	17,2	26,1
Vårrug/vårrughvete	0,5	0,1

Som vist i tabellen over tyder såkornsalget på en forbedret markedsbalanse. Samtidig er det viktig å ta forbehold om overvintring av høsthvete og utslag av redusert tilgang av såkorn vårhvete. Dersom større andeler av høsthveten utvintres, kan andelen bygg øke vesentlig.

1.1 Markedssituasjonen matkorn

Fra midten av 2000-tallet gikk forbruket av matkorn per person jevnt nedover, mens det har vært relativt stabilt mellom 2011-2019. Det var en midlertidig oppgang i forbruket i 2020, knyttet til korona. I årene 2020–2023 har det totale forbruket av matkorn per person igjen gått nedover fra 90,8 i 2020 til 83,3 kilo per person i 2023. Mellom 2023-2025 har forbruket vært stabilt på om lag 83 kg per person.

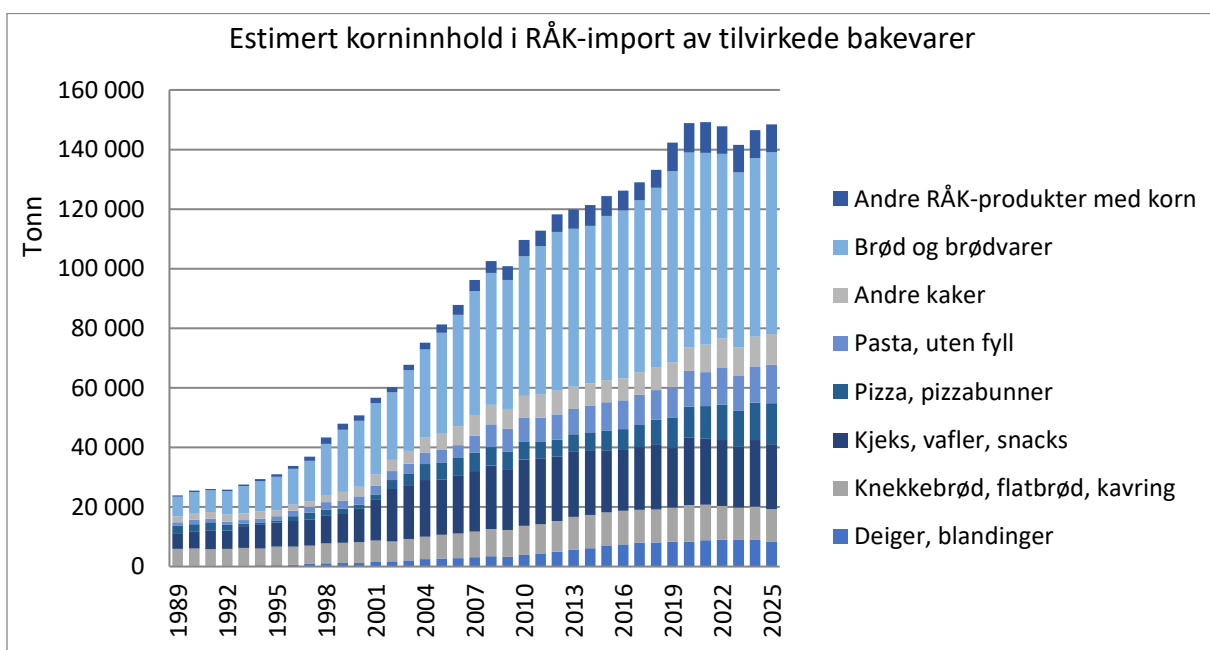


Figur 1 Totalt forbruk av matkorn i tonn

Figur 1 viser foredling av matkorn hos norske matmøller og korn i RÅK-importen. Summen av den lyserøde og den grønne søylen er korn foredlet i Norge. Det totale kornvolumet som foredles ved norske matmøller er nedadgående. Stadig økning i import av halvfabrikata er en viktig driver til at melforbruket til bakerier forventes å ha en nedadgående trend også i årene fremover. Dette er en utfordring for å nå målet om økt selvforsyningsgrad.

Økning i import av RÅK-varer fortsetter i 2025

Oppdaterte tall i figur 2 viser at importen av RÅK-varer fortsetter oppgangen i 2025. Fra 2021–2023 avtok økningen i importen av RÅK-varer, hvor høye internasjonale råvarepriser, pandemi og svak kronkurs trolig er sentrale forklaringsfaktorer. I 2025 tilsvarte importen ca. 148 000 tonn matkorn med en importverdi på 7,9 mrd. i 2025 (HS:19.01,02 og 05).



Figur 2 Estimert korninnhold i RÅK-import av tilvirkede bakevarer, fra 1989 – 2025 (Kilde: SSB importstatistikk, bearbeidet av Felleskjøpet Agri)

Import av RÅK-varer er en stor utfordring for norsk matkorn, møller og bakeindustri, fordi importen tar markedsandelen fra norskproduserte varer gjennom hele verdikjeden. Rundt 70 % av norsk mel går til baker- og matindustrien, som konkurrerer med RÅK-import på produkt som pizza, brød og deiger.

FKA anerkjenner at konkurransesituasjonen for bakervarer i RÅK er sammensatt av flere faktorer enn råvarepris, som norsk kostnadsnivå, produktportefølje og stordriftsfordeler EUs matindustri har. Likevel er det i realiteten innen RÅK-systemet bare råvareprisen en har mulighet til å kompensere for. FKA vil fremheve matkorntilskuddet som velegnet og målrettet for å sikre konkurransekraften til norsk matkorn, da det både treffer norsk mel til bakeindustrien, og reduserer importpresset på mel generelt under tolltariffens Kapittel 11. Så lenge matvarekjedene har alternativer gjennom import, vil matkorntilskuddet sannsynligvis bidra til å gjøre bruken av norsk korn mer attraktivt, i konkurranse mot import. FKA ber partene styrke matkorntilskuddet noe utover kompensasjon for økt målpris.

Etter vår vurdering er det ikke rom for en økning av målpris på mathvete som skal tas ut i markedet. Dette er grunnet press fra import av RÅK-varer, men også knyttet til tollvernet på mathvete.

En styrket norsk krone vil gjøre RÅK-import mer gunstig for aktørene og sette norske møller og bakeindustri under sterkere press enn i 2025. Sammenlignet med de to foregående årene, var det i 2025 en betydelig økning i importvolumet av både bakervarer i RÅK og av hvetemel. Dermed er man i en situasjon der både endring i kronekurs og det markante fallet i internasjonale kornpriser i senere tid kan gi en betydelig svekking av tollbeskyttelsen for korn, mel og RÅK-varer i 2026/2027, og med det konkurransekraften for norsk matkorn og kornprodukter. FKA ber partene være oppmerksomme på rommet i tollvernet i vurderingen av målprisendringer i årene fremover.

Høye ambisjoner for norsk matkorn – gode muligheter og noen utfordringer

Høye politiske målsettinger for korn gir muligheter for norske kornprodusenter, og det er vilje på vegne av bøndene og industrien til å øke norskandelen. Sesongen 2022 viste også at det er mulig med en høy norskandel på hvete, dersom værforholdene er riktige.

Et viktig moment i diskusjonen om økt hvetedyrking er økonomien i å dyrke fôrhvete. Dersom høsthvete eller vårhvete blir avregnet som mat, vil kornprodusentene oppnå akseptable dekningsbidrag på denne produksjonen. Dersom en satser på å oppnå matkvalitet, men av ulike grunner får avregning som fôr kvalitet, vil dekningsbidraget og lønnsomheten bli mindre god. Aktørene i markedet priser fôrhvete i forhold til fôrverdien til bygg. I årets jordbruksoppgjør ønsker FKA fokus på risikodempende tiltak i hveteproduksjonen. Et godt tilskudd for å dempe risikoen er arealtilskudd for hveteproduksjonen, som også vil gjøre fôrhvete mer attraktivt opp mot bygg. Dette vil bidra til redusert importbehov og økt selvforsyning.

En trinnvis tilnærming for å nå målet om økt norskandel

FKA mener det er hensiktsmessig å bevege seg trinnvis og forutsigbart fremover fra dagens norske andel på rundt 53% (gjennomsnittet siste årene) mot 60 %, 65 %, 70 %, 80 og 90 %. Det er viktig å påpeke at jo høyere norskandelen bli, jo mer spesifikke vil kravene fra møllene bli for å sikre en god og stabil kvalitet. For at norskandelen framover skal øke har matmelmøllene ulike behov som må møtes, for eksempel større spredning og balanse i proteinkvaliteter, høyere falltall og bedre sortering og homogenisering.

Det er flere ting som må jobbes med etter hvert som norskandelen skal øke. Noen viktige punkter er:

- behov for økt lagerkapasitet, noe som er avgjørende for å nå de politiske målsettingene. For å stabilisere norskandelen på et høyere nivå over tid må det overlages mellom år. Jo høyere norskandelen skal stabiliseres på over tid, jo større blir overlageringsbehovet.

- behov for økt sorterings- og homogeniseringskapasitet (mikse ulike kornpartier til en mer ensartet blanding) hos kornhandlerne.
- stimulering til høy produksjon av hvete hos norske kornprodusenter. Det gir «mer å velge mellom», for å mikse bakemel med ulike kundespesifikasjoner og bruksområder
- justering av klassifiseringssystemet. Et klassifiseringssystem må være gjenstand for revisjon og utvikling. Det vil være nødvendig å gjøre endringer, både i proteinkrav, falltall og klasseinndeling, ut ifra hvordan produksjonen utvikler seg, fremgang i foredling og etter som etterspørsel i sluttmarkedet utvikler seg
- utvikling av bedre analysemetoder og utstyr for å kunne analysere korn som leveres fra produsent
- systematisk analyser av nye norske hvetesorter og aktuelle utenlandske sorter som kan anvendes til mat ved mangel på norsk såkorn, samt grundige analyser og baketester av årets hvetekvaliteter
- sortsforedling - utvikling av nye hvetesorter i riktige klasser. Iverksette oppstart av og finansiere driften av Speed Breeding hos Graminor
- sikre nok såkorn av hvete i alle klasser. Det er behov for å styrke ordningen med såkornberedskap.

Allerede jobber FKA, og resten av kornbransjen, med flere tiltak for å muliggjøre økt norsk matkornproduksjon:

- å få opp såkornproduksjonen - spesielt vårhvetesorter i alle klasser
- bidrar i foredlingen av nye og bedre sorter gjennom Graminor
- tilbyr innsatsmidler og maskiner som utvikler og styrker norsk kornproduksjon
- bidrar til best mulig markedstilpassing gjennom markeds- og prissignaler
- utvikle mottaks- og lagringskapasiteter på kornanleggene – håndtere og behandle produsentkorn for salg til matmelmøllene
- lanserer initiativ til å styrke og utvikle det faglige arbeidet i bransjen
- iverksetter effektive reguleringstiltak som bidrar til økt forbruk for å styre mot markedsbalansering
- jobber med produktutvikling og økt preferanse for norske kornprodukter

Stimulere til en høyere produksjon av hvete - I de siste jordbruksoppgjørene har korn vært prioritert generelt og hvete spesielt. Det har vært bra og viktig for norske kornprodusenter. Målprisen på mathvete har økt med 57 øre over to år og det er innført arealtilskudd for hvete og for proteinvekster. Vi mener grepene som er tatt har hatt positiv effekt og FKA registrerer nå økt etterspørsel etter såkorn, både vår- og høsthvete. Man har trolig ikke sett full effekt av tiltakene innført enda, og vi legger til grunn at hveteproduksjonen nå vil øke fremover. Det er nå spesielt gode stimuli til å dyrke høsthvete. Ytterligere stimuli på hveteproduksjon bør i hovedsak legges på produksjonen av vårhvete.

Justering av klassifiseringssystem - Bransjen har i flere runder, med drahjelp fra Matkornpartnerskapet, diskutert hvordan oppnå bedre markedstilpassing av hveteproduksjonen med sikte på økt norskandel i melet. Matkornpartnerskapet la høsten 2024 frem et forslag til ny klassifisering av mathvete. Forslaget er et godt innspill i den faglige diskusjonen om økt norskandel. Samtidig inneholder dette forslaget flere risikoelementer, spesielt for kornhandlerne. Risikoen er særlig knyttet til prisfallsrisiko der kornhandlerne kjøper og betaler for hvete av matkvalitet fra kornprodusentene, men som i neste omgang ikke tilfredsstillende de spesifikke kvalitetskravene matmelmøllene har for å oppnå akseptabel bakekvalitet på sine sluttprodukter i de ulike sesongene. Hva møllene har behov for avhenger ikke bare av kvaliteten på den norske avlinga, men også hva som er tilgjengelig utenfor landets grenser. Det har allerede oppstått situasjoner der kornhandlerne ikke får omsatt matkorn med falltall ned mot 200, da dette ikke har praktiske bruksområder hos matmelmøllene. Blandinger av korn med høye og lave falltall gir ikke en «snittverdi», falltallet av

sluttproduktet blir i stor grad bestemt av det laveste falltallet. En annen utfordring er knyttet til differensiert krav til nedre grense for protein i de ulike klassene. Dette gir utfordringer med kvalitetssikring ved at kornhandlerne per i dag ikke har tilgang på kommersielle analyser som kan benyttes til kontroll av vare som skal selges videre til matmellemøllene. Over tid kan dette bidra til å undergrave hvetekvalitetssystemet.

De tre største kornhandlerne (Strand Unikorn, Fiskå mølle og Felleskjøpet Agri) er tydelige på at primærforslaget fra Matkornpartnerskapet ikke kan introduseres i markedet nå. Kornhandlerne mener det er mer hensiktsmessig å bevege seg trinnvis og forutsigbart fremover fra dagens nivå. På denne bakgrunn fremmet bransjen (kornhandlerne og matmellemøllene) et revidert forslag i februar 2025, med utgangspunkt i forslaget fra Matkornpartnerskapet. Forlaget innebar en endring i nedre grense til falltall, som er en krevende problemstilling fordi en andel av kornet som har blitt klassifisert som matkorn tidligere, nå vil bli klassifisert til fôr. FKA mener likevel forslaget fra bransjen kan være et utgangspunkt for å komme videre med endring i klassifiseringssystemet.

Klasse	Mølle	Vår/høst	Protein ** Basis (min – max)	Falltall *	Ønsket andel	Ønsket kvanta (1000t)	Vårhvete sorter	Høsthvete sorter	Tillegg Protein?	Klasse- tillegg
Import (IMP)	M1		>15,0	>225*	5-15	13-39				
1	M2	Vår	11,5 (11,0 – 13,0)		10-20	26-52	Mirakel Betong Seniorita		11,6 – 13,5	-
2	M3	Vår	11,5 (11,0 – 12,5)		35-45	91-117	Bjarne, Helmi Krabat, Zebra		11,6 – 13,5	+
3	M3	Høst	11,5 (11,0 – 12,5)				Kuban, Magnifik Bernstein Praktik, Alomar, Informor og Lizzie?		11,6 – 12,5	
4	M4	Vår	11,5 (11,0 – 12,5)		15-25	39-65	Festus, Caress		11,6 – 12,5	-
Hvis Behov (HB)	M5	Høst	10,0-11,5		10-20	26-52		Julius, Etana, Ellvis, Jantarka		

*Falltallet må heves ytterligere når norskandelen øker

** Minimumskravene til protein må heves når norskandelen øker

Forslaget innebærer at falltallskravet justeres til 225, og matmelindustrien kan da samtidig akseptere at nedre krav til protein reduseres fra 11,5 % til 11,0 %. Fagrapporten «Markedstilpasset norsk mathveteproduksjon» avdekker at den norske hveteavlingen i de fleste tilfeller har et høyere proteinnivå enn det matmøllene har behov for. Ved en større mengde mathvete, og potensielt en større andel med lavere falltall, mener industrien det vil være nødvendig å samtidig heve falltallet til 225. Økonomiske beregninger fra FKA sine andeler av matkornmottaket fra 2020-2024 viser at å øke falltallsgrensen til 225 og samtidig senke proteinkravet med 0,5 %, vil gi en gevinst på 4 -5 millioner kroner i bondens favør, ved at kornprodusentene totalt sett får en større andel av sin produksjon avregnet som mathvete.

FKA mener falltallsgrensen bør økes til 225 i jordbruksoppgjøret 2027. Å sikte mot en økt falltallsgrense vil gjøre det mulig å komme videre med et klassifiseringssystem som tilfredsstillende markedets behov og legger til rette for å øke norskandelen, samtidig som det gir bonden tid til å tilpasse seg kvalitetsendringer, gjennom blant annet valg av kornsorter som er mer robuste for lavere falltall. Økt falltall forutsetter at bransjen må gjennomgå og ferdigstille forslaget til klassifiseringssystem før jordbruksforhandlingene 2027, med utgangspunkt i tabellen over. Bransjen bør også diskutere andre forhold som har betydning for økt bruk av norsk mathvete, som kravene til hektolitervekt.

FKA vil påpeke at et klassifiseringssystem må være dynamisk og være gjenstand for revisjon og utvikling, etter hvert som man ser positive og negative konsekvensene av endringer og i takt med økt norskandel. Det vil være nødvendig å gjøre endringer, både i proteinkrav, falltall og klasseinndeling, ut ifra hvordan produksjonen utvikler seg, fremgang i foredling av hvetesorter som følge av «Speed

Breeding» og etter som etterspørsel i sluttmarkedet utvikler seg. Ved høy og økende norskandel må kvaliteten av norsk hvete i økende grad stemme overens med kvaliteten som etterspørres av industrien for alle viktige kvalitetsegenskaper, inkludert et høyere falltallet.

Faglige tiltak: det er et behov for å styrke og utvikle faglige tiltak i kornsektoren for å nå målet om økt norskandel. Eksempelvis knyttet til utvikling av analyseverktøy, sortsutvikling, justeringer av klassifiseringssystemet, analyser av nye norske hvetesorter og aktuelle utenlandske sorter som kan anvendes til mat ved mangel på norsk såkorn, samt grundige analyser og baketestet av årets hvetekvaliteter. Markedsregulator vil ta initiativ til en dialog med kornbransjen om hvordan få best mulig dekt behovet for faglige tiltak på tvers av bransjen, for å øke norskandelen for matkorn.

Sorterings-, homogeniserings- og lagerkapasitet: En helt avgjørende utfordring for å nå de politiske målsettingene er behovet for økt lagerkapasitet. For å stabilisere norskandelen på et høyere nivå over tid må det overlages mellom år. Jo høyere norskandelen skal stabiliseres på over tid, jo større blir overlageringsbehovet. Ved en norskandel opp mot 80-90 % over år må det lagres matkorn mellom 3-5 sesonger og det må trolig derfor etableres lagerfasiliteter på opp mot 150 000–250 000 tonn. Dagens lagerkapasitet er ikke i nærheten av å kunne håndtere dette, og det vil måtte bygges vesentlig ny kapasitet. Behovet for infrastruktur knyttet til mottak, sortering, homogenisering og lagring må ytterligere belyses og utredes.

Selv per i dag ser FKA utfordringer med å overlage matkorn utenom hos matmellemøllene og samtidig ha mottakskapasitet i sesong. Hva som kan realiseres av økt kapasitet på dagens kommersielle vilkår er ikke utredet. Økt norskandel handler i første rekke om betydelige investeringer i infrastruktur og ikke minst lagerkapasiteter, for å ta vare på hvete av god kvalitet for lagring mellom kornsesonger.

Kostnader: Når norskandelen skal heves må det avklares hvilke kostnader som kornprodusentene skal bære gjennom omsetningsavgiften og hvilke kostnader som må dekkes av staten gjennom politiske rammebetingelser.

Oppsummering og anbefalinger

For å komme videre i arbeidet med å stabilisere norskandelen på et høyere nivå enn i dag, ber FKA i år om:

- at falltallsgrensen øker til 225 i jordbruksoppgjøret 2027 - forutsatt at bransjen gjennomgår og ferdigstiller forslaget nytt klassifiseringssystem. Økt falltallsgrense er et steg for å øke norskandelen og få på plass et nytt klassifiseringssystem
- at det settes av midler til et FoU-prosjekt for å utvikle nye analysemetoder som kan benyttes til å gjenkjenne sorter som leveres fra produsent. Det gir mulighet for et klassifiseringssystem med ulik nedre proteingrense i de ulike klassene. Dersom man skal gå mot økt sortering/kvalitetsbetaling på sort, vil det være nødvendig med utviklingen av et kommersielt analyseverktøy. Dette kan også være interessant i diskusjonene om proteinbetaling i bygg.
- at det settes av midler til en utredning om faglige og økonomiske flaksehals i kornhandelen når norskandelen økes. Utredningen må identifisere og beskrive risikoelementer i handelen med mathvete, og foreslå tiltak som bidrar til å avdempe risiko og sikrer lønnsomhet.
- At partene prioriterer å styrke ordningen for beredskapslager såkorn
- At partene bidrar til å sikre konkurransekraften til norsk matkorn og bakeindustri i RÅK-systemet

Vurdering av målpris for mathvete

FKA mener det er nødvendig å fortsette å øke differensen mellom bygg og mathvete og ber om at målprisen på mathvete øker med 4 øre relativt til bygg. Målpris for hvete må sees i sammenheng med arealtilskudd hvete, hvor målprisøkningen på 4 øre forutsetter økt arealtilskudd til 250 kr/daa.

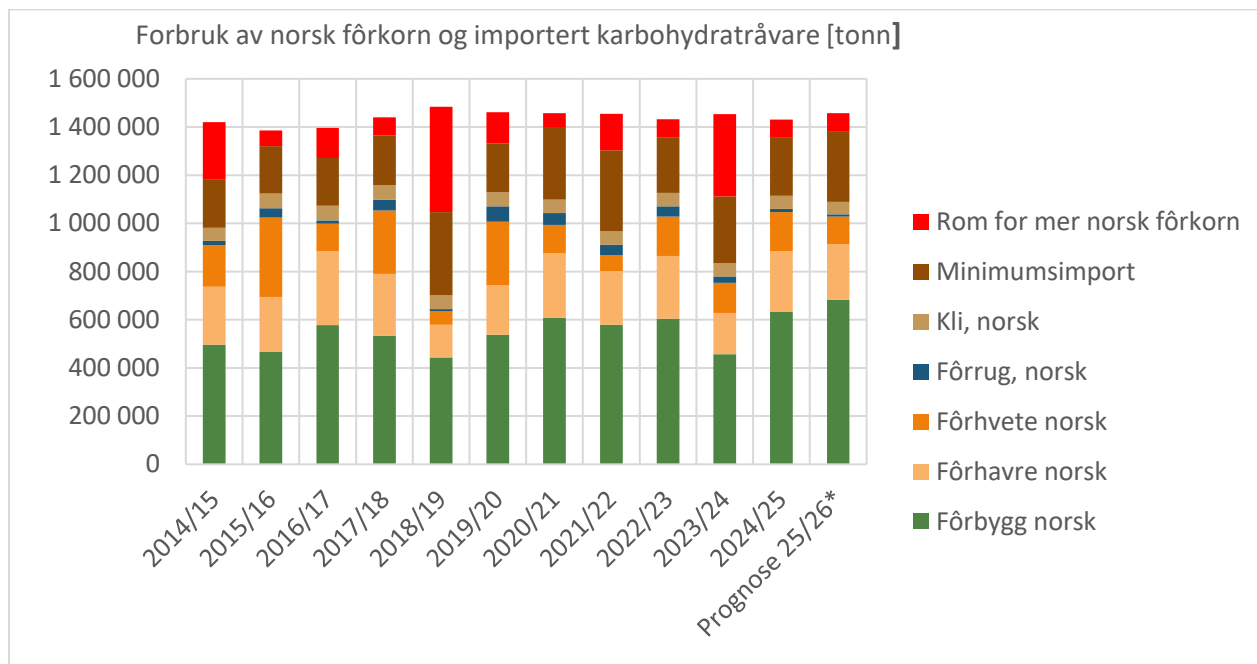
En økning av målprisen på matkorn er krevende for industrien opp mot importkonkurransen¹ og opp mot tollvernet på korn, så FKA mener det ikke er rom for en prisøkning ut i markedet. En prisøkning må da kompenseres med tilsvarende økning i PNS og matkorntilskudd.

For matkorn ber FKA om:

- Målprisvurderinger
 - at målprisen på hvete øker med 4 øre relativt til bygg - må kompenseres gjennom PNS/matkorntilskudd
- at matkorntilskuddet styrkes utover kompensasjon for økt målpris
- at falltallsgrensen øker til 225 i jordbruksoppgjøret 2027
- at det settes av midler til et FoU-prosjekt for å utvikle nye analysemetoder som kan benyttes til å gjenkjenne sorter som leveres fra produsent
- At det settes av midler til en utredning om faglige og økonomiske flaksehals i kornhandelen når norskandelen økes

1.2 Markedssituasjonen førkorn

Figur 3 viser markedssituasjonen for norsk førkorn, og summen av søylene er det totale forbruket av karbohydrat til kraftførindustrien. Søylene viser sammensetningen av hvordan man dekker dette behovet. Utover norsk korn, så er det import av essensielle råvarer, samt supplerende førhvetebehov. Differansen er det røde området i søylen. Et lite intervall for den røde delen av søylen, indikerer at rommet for økt produksjon av førkorn utenom førhvete er begrenset.



Figur 3 Forbruk av norsk førkorn og importert karbohydratråvare i tonn, fra 2014/15-prognose 2025/26

De siste to sesongene har dekningsgraden av behovet for norsk førkorn vært høyt og det er per nå en høyere tilgang av bygg i forhold til markedets etterspørsel. Selv om det teoretisk er et lite rom igjen i sesongen 2025/26, har det vist seg i praksis å være krevende å ta ut i kraftførmarkedet. Dette utløste behov for ekstraordinære avsetningstiltak for bygg. Omsetningsrådet vedtok 29.10.25 en midlertidig

¹ Matif-børsen (feb 2026) forventer foreløpig at hveteprisen vil ligge på ca. 2,20 - 2,50 kr/kg gjennom 2026.

forskrift om tilskudd til kraftfôrprodusenter for kompensasjon for økt bruk av bygg i kraftfôret i inneværende sesong. Tilskuddet ble satt til 7 øre. Hensikten med tilskuddet er å kompensere for økte kostnader når sammensetningen i kraftfôret må endres.

Behovet for norsk fôrkorn fremover

Utviklingen i sammensetningen av husdyrholdet har i perioden 2014 til 2025 gått mot at en høyere andel av kraftfôret benyttes til fjørfe. Mot 2027 vil omlegging til saktevoksende kyllingraser øke behovet for kraftfôr til fjørfe med anslagsvis 10 %. Det er prognosert en reduksjon i kraftfôr til drøvtyggere for overgangen mellom sesongen 2025/26 og 26/27. Ifølge Grunnlagsdokumentet 1. halvår 2026 fra Nortura er trenden med nedgang i rødt kjøtt og økning i hvitt kjøtt ventet å fortsette mot 2030. Det legges til grunn der at konsumet av egg vil øke.

Kombinasjonen av økning i kraftfôromsetning til kylling og egg, og en nedgang for drøvtygger, vil øke markedet for fôrhvete til primært kylling. Oppgangen i kylling kan dempe noe av bortfallet av kraftfôr til drøvtyggere på kort sikt, men det kan ikke dempe hele bortfallet fordi norskandelen er høyere i drøvtyggerkraftfôret. Dermed er en videre økning av markedet for norsk bygg, rug og fôrhavre begrenset for sesongen 2026/27.

Disse tre fôrkornartene kan innenfor gitte grenser substituere hverandre i kraftfôret. Det er i dag tilstrekkelig tilgang på fôrhavre. Det er mulig å bytte en del tonn mellom bygg og havre – men det går mindre havre og mer bygg dersom prisforskjell er lav. Havre har lavere energi og mer trevler, som gjør fôrverdien noe lavere. FKA mener at over tid bør prisspenningen mellom bygg og havre ligge på om lag 15-20 øre/kg.

Et potensial for økt norskandel ligger i en høyere andel bygg i kraftfôr til fjørfe. Felleskjøpet Fôrutvikling har gjort vellykkede forsøk med høyere andel bygg i fjørfefôr. En økt andel bygg, i kombinasjon med omlegging til saktevoksende kylling, samt videre vekst i forbruket av kyllingkjøtt og egg, kan både øke rommet for norsk korn og øke selvforsyningsgraden betydelig på lengre sikt. Det må jobbes videre med å adressere motviljen mot bruk av bygg i kraftfôret til fjørfe, som er grunnet negative erfaringer med proteinsammensetningen i byggtypene. Disse har blitt tatt ut av produksjon. Tilsetning av nye typer enzymer har i tillegg økt fordøyeligheten av bygg for fjørfe.

Vurdering av målpris for fôrkorn

Bygg

Det bør ikke simuleres til å øke produksjonen av bygg, og en fortsatt ubalanse med større tilgang til bygg enn industrien etterspør vil bli kostbart for bonden og krevende for industrien. Økonomien i hveteproduksjonen må forsterkes i forhold til bygg.

Havre

Over tid bør målprisen på havre ligge om lag 15-20 øre lavere enn bygg, for å sikre avsetning for havre i kraftfôrindustrien. Kraftfôrindustrien har gitt tydelige tilbakemeldinger om svekket konkurransekraft for norsk havre etter målprisøkningen på 14 øre i 2025.

Målsetting om 70 % norskandel i kraftfôret

I Meld. St. 11 (2023-2024) står målet om «å øke andelen norskproduserte råvarer i kraftfôr til husdyr fra 55 til 70 pst. innen 2034». Dette tilsvarer en økning på 27 % i forbruk av norske råvarer, og en overslagsberegning viser at det tilsvarer opp mot 300 000 tonn råvare. Dette er et ambisiøst mål og FKA mener at for å nå et slikt mål må det jobbes med flere tiltak, både politiske og i industrien.

Norskandelen i kraftfôret, har de siste årene ligget på 55 % i snitt. En ytterligere økning av norskandelen i kraftfôret kan oppnås ved å dekke behovet for fôrhvete og bytte ut noe av det norske bygget med hvete. Dersom norsk råvare dekker behovet for olje- og proteinvekster og fôrhvete, vil

det løfte norskandelen i kraftfôret og gir økt selvforsyning. Ytterligere økning i norskandelen, kan oppnås ved en høyere karbohydratandel, basert på norsk korn. I tillegg kan det være behov for andre norske proteinkilder, for å nå målet om 70 % norskandel.

For å øke norskandelen i kraftfôret er det viktig med tiltak innenfor følgende virkemidler:

- Økt tilgang av fôrhvete: gjennom å sikre høy nok hveteproduksjon. Her peker FKA spesielt på en økning i arealtilskuddet for hvete.
- Økt produksjon av erter, bønner og oljevekster: Her peker FKA spesielt på økt arealtilskudd for olje- og proteinvekster. PNS på bønner, oljevekster og erter må opprettholdes på dagens nivå. Det bør fortsatt legges vekt på kompetanseheving hos kornprodusent.
- Øke forbruket av norsk korn til kraftfôr: Å jobbe videre med å øke kvaliteten og mengden grovfôr er avgjørende. Mer grovfôr med høyere proteininnhold regnes som tiltaket med størst effekt samlet sett for å øke norskandelen til husdyra. Dette vil åpne for økt bruk av norsk fôrkorn og redusert behovet for importerte proteinråvarer i kraftfôret. Økt bygg i fjørfefôret er et mulighetsrom
- Øke bruk av norsk korn til husdyr gjennom målrettet husdyravl, fôrutvikling og planteavl

For fôrkorn har FKA følgende vurderinger:

- Målprisvurdering
 - det er ikke markedsrom for økt produksjon av bygg
 - at målprisen på havre på sikt bør ligge 15-20 øre under bygg.

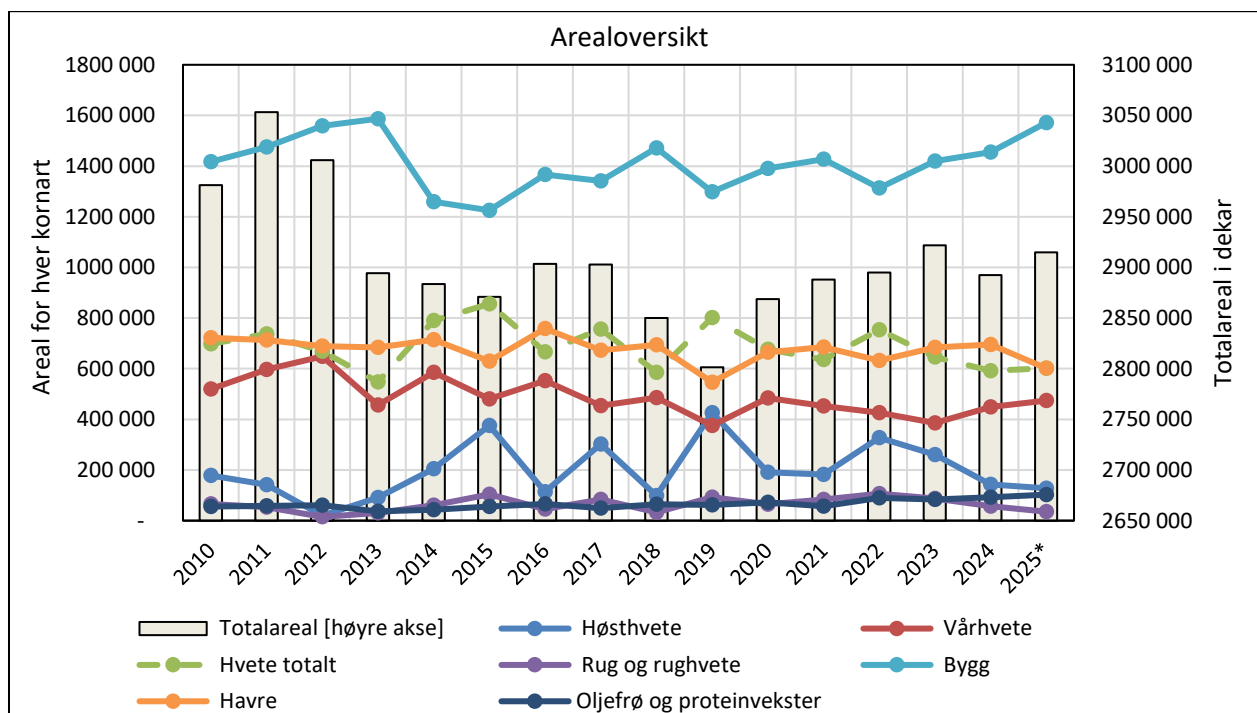
2. Inntekt, areal og struktur i kornproduksjonen

De siste årene er det tatt flere grep for å bedre økonomien for norske kornprodusenter, noe som har vært bra og helt nødvendig. FKA mener grepene som er tatt har hatt effekt, og at man enda ikke har sett full effekt av disse.

For å få bøndene til å bidra til oppfyllelse av de politiske målsetningene gjennom tilstrekkelig areal og kvantum, samt å beholde et mangfold av produsenter, må de sikres gode inntektsmuligheter over tid og risikoavlastning.

Areal og kanalisering

Figuren under viser arealutviklingen for alle kornarter for perioden 2010 til 2025. Totalarealet, vist på høyre akse, har vært stabilt i årene etter 2013 og har hatt en jevn stigning fra 2020 til i dag. Foreløpige tall viser at arealet for 2025 er 2 914 000 dekar, som er nest høyeste observasjon siden 2012. Det er svært positivt. Bedre rammevilkår for kornprodusenter har trolig vært med å sikre at kornarealet opprettholdes og nå ser ut til å ha en økning.



Figur 4 Areal for hver kornart, samt totalareal (høyre akse), i dekar, fra 2010- foreløpige tall 2025 (Kilde: Søknad for produksjonstilskudd, Landbruksdirektoratet)

Per nå er det prioritert å øke arealet av hvete, erter, olje- og proteinvekster og at flere kornbønder, som har mulighet, produserer dette på bekostning av bygg.

Samtidig er det ikke alle områder som er egnet til produksjon av hvete, erter og olje- og proteinvekster. Det er viktig å sørge for at det er lønnsomt å dyrke korn, også i områder som ikke kan dyrke hvete, men som i all hovedsak dyrker bygg og havre. Det er videre viktig at disse områdene har god lønnsomhet, også sammenlignet med grovførbaserte produksjoner, for å unngå nedgang i kornareal og produksjonsvolum. Her kan viktige virkemidler være arealtilskudd i visse soner og eventuelt nye tilskudd, som eksempelvis et pristilskudd distrikt. Utviklingen av norsk kornareal må overvåkes nøye fremover, slik at relevante tiltak kan iverksettes.

Arealtilskudd

Arealtilskudd hvete må styrkes

Det viktigste arealtilskuddet å øke er for hvete. Hvetetilskuddet er godt egnet som et risikodempende tilskudd, som FKA mener det er behov for. Det vil kunne bidra til at bønder i flere områder vil prøve seg på hvetedyrking. Å øke arealtilskuddet hvete vil påvirke den totale hveteproduksjon, som er viktig for å dekke markedets behovet. FKA ber om at arealtilskudd hvete økes med 85 kr/daa, til totalt 250 kr/daa, noe som vil tilsvare ca. 16 øre per kilo korn.

Arealtilskudd olje- og proteinvekster styrkes

Arealtilskuddet er avgjørende for lønnsomheten i produksjon av erter, bønner og oljevekster, sammenlignet med korn. Dette stimulerer også flere til ha disse vekstene i sin vekstskifteplan. Det gir positive effekter gjennom høyere avlinger av korn og mindre press på bruk av plantevernmidler påfølgende sesonger. I tillegg blir importen av disse råvarene redusert. FKA ber om at arealtilskudd olje- og proteinvekster økes med 85 kr/daa, til totalt 350 kr/daa.

Arealtilskudd korn økes

Kornprodusentene henter ca. 70 % av inntektene sine fra markedet gjennom prisen på kornet. FKA mener det er rom for å øke arealtilskuddet på korn, uten at dette vil redusere stimulansen til å tilstrebe høye avlinger. Det vil i de fleste tilfeller være svært lønnsomt å maksimere avlingene. Arealtilskudd i kornproduksjonen er viktig for å sikre en lønnsomhet i korndyrkingen, også i områder som ikke omfattes av tiltak knyttet til økt hveteproduksjon. I tillegg styrker det drift av små og mer tungdrevne skifter, samt skifter som vil bli vanskeligere å drifte på grunn av nye miljøkrav. Arealtilskudd reduserer også påvirkningen av kostnadsveksten videre i verdikjeden. FKA ber om at arealtilskuddet økes i sone 3-7, spesielt for å sikre lønnsomhet i områder som i varierende eller liten grad har mulighet for å dyrke hvete- og proteinvekster.

Innrapportering av sådd areal etter våronna

Prognosen i august er basert på anslag fra regionskontorene til Norsk Landbruksrådgiving (NLR) for prognose for avling per dekar og fra Norsk institutt for bioøkonomi (NIBIO) for fordelingen av kornarealet. Per i dag finnes det ikke informasjon fra kornprodusentene om hva som er sådd før ny sesong starter. Å få tilgang til faktisk sådd areal før tilgangsprognosen i august kan bidra til bedre informasjon om arealutvikling og arealfordeling før ny sesong. Dette er etterspurt, spesielt av matkornbransjen, fordi det kan gi et mer presist bilde av klassefordelingen for hvete tidligere i sesongen. Med økt norskandel vil en nødvendigvis ligge tettere opp mot markedsbalanse, hvor bedre informasjon om sådd areal tidligere blir viktigere.

FKA ber om at det settes ned en gruppe som kan komme frem til praktiske og gjennomførbare metoder for innrapportering av sådd areal, art og sort, før ny sesong.

FKA ber om

- at kornbonde sikres en tilstrekkelig høy lønnsomhet over tid og risikoavlastning
- at arealtilskudd hvete med 85 kr/daa, til totalt 250 kr/daa
- at arealtilskuddet for olje- og proteinvekster økes med 85 kr/daa til totalt 350 kr/daa
- at arealtilskudd korn i sonene 3-7 økes
- at det settes ned en gruppe som kan finne praktiske og gjennomførbare metoder for innrapportering av sådd areal, art og sort, før ny sesong.

3. Beredskapslagring av såkorn og sortsutvikling

Beredskapslagring såkorn

Variasjonen i tilgang til såkorn for bonden, skyldes varierende avlinger og kvalitet både i enkeltår og i lengre perioder. De dårlige avlingene i 2023 og 2024 gjorde at eksisterende lagre av såkorn raskt ble forbrukt, selv om de ved inngangen til 2023 var på rekordhøye nivåer. Underskuddet har vært løst med dispensasjoner og import fra naboland.

Ordningen med kompensasjon for beredskapslagring av såkorn er i dag innrettet med et bunnfradrag på 5% og et øvre tak på 25% for godtgjørelse av overlagering. Dette beregnes av et volum som tilsvarer det gjennomsnittlig solgte kvantum vårkorn over de siste 3 år, inklusive søknadsåret.

Det er flere utfordringer med dagens ordning:

- ordningen gir i dag en godtgjørelse på kr. 0,90 pr kg, mens kostnaden, etter såvareforretningenes kostnadskalkyler, er kr. 1,90 pr kg. Det er krevende for kommersielle bedrifter å bære en slik underdekning. Uten en økning av godtgjørelsen til full kostnadsdekning vil såvareforretningene vurdere å redusere overlagret kvantum.
- alle vurderinger rundt beredskap må ta utgangspunkt i totalbehovet. Det betyr at, i tillegg til vårkorn, må både omsatt høstkorn og proteinvekster inngå i beregningsgrunnlaget. Det må tas initiativ til å endre - FOR-2012-10-30-1020 om Beredskapslagring av såkorn, slik

at gjennomsnittlige omsetning av vårkorn, høstkorn og åkerbønner de siste tre kornsesonger inkl. søknadsåret er tilskuddsberettiget.

- bevilgning til ordningen må økes, slik at den dekker tilskuddsberettiget grunnlag ganger sats, og en ikke risikerer avkortning.

For å etablere beredskapslagre av norsk såkorn mener FKA det må bevilges midler til bygging av siloer for lagring av såkorn i tilknytning til dagens såvarefabrikker. En kan da lagre såkorn som er ferdig renset, men sluttbehandling (sykdomsbekjempelse), pakking og sertifisering pauses til levering av såkorn til ny vekstsesong kan starte. Dette muliggjør bruk av renset og lagret, men ikke spiredyktig såkorn for bruk i kraftfôret. Beiset vare må destrueres. FKA støtter Norges Bondelag sitt innspill til statsbudsjett 2027 på dette punktet. Det er forståelse for at dette ligger utenfor jordbruksavtalen.

FKA mener videre at økt areal med såkorn er en del av løsningen til å bedre den årlige tilgangen av norsk såkorn. Dette vil gi mer såkorn å velge i, det vil bidra til å raskt gjenoppbygge beredskapslagrene etter dårlige perioder og gi større mulighet for at beredskapslagrene har riktig sammensetning av arter. Samtidig mener FKA det ikke bør gå på bekostning av dagens ordning med beredskapslagring av såkorn, men at denne bør forsterkes.

FKA mener følgende tiltak er nødvendig for å styrke ordningen med beredskapslager såkorn

- bevilge midler for å etablere lagre av såkorn og anbefaler en løsning der det bygges råvaresiloer i tilknytning til dagens såvarefabrikk(er) for å lagre såkorn over sesonger.
- - endre FOR-2012-10-30-1020 slik grunnlaget for beregning av tilskudd også inkluderer høstkorn og åkerbønner, i tillegg til vårkorn
 - øke godtgjørelsen for overlagering av såkorn til kr. 1,90 pr/kg., med årlig inflasjonsjustering
 - øke bevilgningen til ordningen, slik at den blir tilstrekkelig til å dekke hele det tilskuddsberettigede volumet (vårkorn, høstkorn og åkerbønner) med ny sats (1,90 kr).
- etablere en ordning med tilskudd for økt areal til såkorn på 10 000 dekar. Økt areal vil forvaltes av såvareforretningene på lik linje med eksisterende såkornareal. Såkornet kan benyttes hvis behov. Jfhkdg

Tabellen under er et eksempel på beregning av godtgjørelsen i dagens ordning. Kolonnen «forslag nye satser – sum såkorn, inkl. høsthvete og proteinvekster» gir et eksempel på beregninger når høsthvete og proteinvekster inkluderes, og satsen økes til 1,90 kr/kg. Raden «utvidet såkornareal» gir et eksempel på kostnad knyttet til økt såkornareal med 10 000 dekar. Godtgjørelsen er satt til 1 kr/daa, samt 100 kr/daa for håndtering av det ekstra omfanget for såvarefirmaene.

Eksempel på beregning av godtgjøring såvareforretningene		Dagens satser- Sum vårkorn		Forslag nye satser - sum såkorn, inkl. høsthvete og proteinvekster	
Solgt såkorn gjennomsnitt siste 3 år i kg			50 000 000		55 000 000
Krav til "normallager" (kommersielt lager) i kg		5 %	2 500 000	5 %	2 750 000
Beredskapskrav: Maksimum 25 % av solgt såkorn i kg		25 %	12 500 000	25 %	13 750 000
Aktørene har såkorn på lager pr. 01.07 i kg			12 500 000		13 675 000
Minus normallager, 5 % av salg i kg			2 500 000		2 750 000
Totalt beregnet beredskapslager i kg			10 000 000		10 925 000
Beregnet godtgjørelse, korrigert for makslager i kr		0,9 kr/kg	9 000 000	1,9 kr/kg	20 757 500
Utvidet såkornareal . Eks. på 10 000 dekar, 400 kg/daa. 10 000 daa				1 kr/kg	4 000 000
Utvidet såkornareal - godtgjøresle såvarefirma. 100 kr/d 10 000 daa				100/daa	1 000 000
Totalt			9 000 000		25 757 500

Sortsutvikling

FKA er svært fornøyd med at Graminor har fått bevilget midler til å investere i et Speed Breeding anlegg på Bjørke, samt med tildeling til hveteprogrammet fra 2025. Sortsutviklingen står helt sentralt for å nå målene satt om økt selvforsyning, gjennom å sikre tilgang på kornsorter som er egnet for norsk vekstforhold. FKA ber partene sikre Graminor tilstrekkelig tilskudd, i tråd med deres innspill for driftsåret 2027.

FKA ber om:

- at høstkorn og åkerbønner inkluderes i grunnlaget for beregning av tilskuddet
- at godtgjørelsen for overlagring av såkorn øker til kr. 1,90 pr/kg, med årlig inflasjonsjustering
- at bevilgningen øker, slik at den dekker det tilskuddsberettigede volumet med ny sats
- at det etableres en ordning med tilskudd for økt areal til såkorn på 10 000 dekar.
- at partene sikrer Graminor tilstrekkelig tilskudd i tråd med deres innspill

4. Frakt

Frakt av korn – mellomfrakt

Det er en underdekning på frakt av korn, og FKA ber partene øke bevilgningen til mellomfrakt med 15 millioner. Tilskuddet spiller en viktig rolle i kanaliseringspolitikken, og gis for frakt av korn fra overskuddsområder til produksjonsanlegg i underskuddsområder på fastsatte steder langs kysten. Tilskuddssatsen skal dekke transittkostnadene i havn (bl.a. håndtering, havneleie, analyse) og båt. Det er lagt til grunn en transittkostnad på 85 kr/tonn (som i 2025) og at «resten» av tilskuddet skal gå til å dekke båt. Dette gir en inndeckning av de faktiske transittkostandene, samt for noe av båtfrakten. Beregninger viser at det fortsatt er en underdekning på om lag kr. 30 pr. tonn. Det legges til grunn at det gis tilskudd til 525 000 tonn, som gir en total underdekning kr. 15 millioner.

Frakttilskudd på kraftfôr

Det har vært kostnadsøkninger for transport av kraftfôr. Den generelle kostnadsveksten for bulktransport har vært 3,3%. Dette utgjør kr. 6,6 mill. Det kom en mindre økning i jordbruksoppkjøret for 2025, men dette var ikke nok i forhold til kostnadsutviklingen som har vært. Det gjør at kompensasjon for stedsfrakt henger etter. FKA ber partene om å øke frakttilskudd kraftfôr med kr. 12,4 millioner.

Utjevning til bonde – kornproduksjon i randsonene

Tidligere har FKA spilt inn behovet for å innføre en utjevningsordning gjennom jordbruksavtalen som ivaretar det politiske ansvaret for utjamningen mellom områder. Hensikten er å gi mulighet for tilnærmet lik kornpris uavhengig av hvor kornet produseres.

Landbruksdirektoratet fikk i oppdrag å utrede en ordning for frakt av korn fra kornprodusent i randsonene, inkludert fraktordninger for økologisk korn og kraftfôr. Rapporten fra Landbruksdirektoratet er ikke utgitt når FKA ferdigstiller sitt innspill og vi avventer denne.

FKA ber om

- øke tilskudd til mellomfrakt med 15 millioner kr.
- øke frakttilskudd kraftfôr med 12,4 millioner kr.

5. Bærekraftig kornproduksjon

Det har blitt gjort flere gode grep de senere årene som gir bedre agronomisk praksis og økt bærekraften for norsk kornproduksjon.

Drenering – øke bevilgningen

FKA ber om at det settes av økte midler til drenering slik at flere kan få tilskudd for å drenere. Drenering er et av de mest effektive tiltak for å nå målene om økt norsk kornproduksjon og vil bidra til oppfylld av landbrukets klimaforpliktelser.

RMP – unngå avkortning

RMP er viktig for å stimulere til økt miljøinnsats i jordbruket, men bønder fremhever at det er utfordrende og demotiverende å gjennomføre tiltak i RMP, for så å få avkortet satsene. FKA ber partene finne en løsning, slik at satsene styrer bevilgningen og bønder som har gjennomført miljøtiltak unngår avkortning.

Gjødselregelverk – vurdere dagens regelverk

Det anbefales å vurdere gjødselregelverket knyttet til tildelt mengde fosfor per vekstsesong, samt regelverket rundt jordbearbeiding for etablering av høsthvete. I høster som er utfordrende for etablering av høstkorn, gir regelverket nå lavere høsthveteareal enn potensialet. For mange arealer som egner seg for høstkorn, er alternativet bygg.

Økt bruk av biokull – se nærmere på relevante råvarer og insentiver

Biokull har stor evne til å lagre karbon, og det kan lagres svært store mengder biokull i jord. Slik lagring av karbon er et effektivt klimatiltak. NIBIO (rapport Vol. 10, 37-2024) anslår 1,2 millioner tonn som realistisk årlig tilgang av biomasse til biokullproduksjon. Det vil kunne gi en årlig produksjon av 360.000 tonn biokull og årlig redusert utslipp av 770.000 tonn CO₂. Skal landbruket bli en mottaker av biokullmengder må en derfor finne gode økonomiske insentiver, utover dagens tilskuddssats i RMP. FKA ber om at det settes ned en gruppe som kan se på hvilke relevante råvarer som kan brukes, og hvordan ny insentiver og tilskuddsordninger kan utformes for å øke bruken av biokull.

Hønsehirse – nedsette en gruppe som kan gjennomgå utfordringer

Det finnes ingen effektive plantevernmidler for å bekjempe hønsehirse i havreåkere. Fremover vil hønsehirseproblematikken derfor representere en trussel mot havreproduksjonen. Det kan bidra til redusert tilgang for industrien på noe lengre sikt. FKA ber partene sette ned en gruppe som kan gå igjennom utfordringene med hønsehirse og iverksette tiltak så raskt som mulig.

FKA ber om:

- økte midler til drenering
- at partene finner en løsning, slik bønder som har gjennomført miljøtiltak unngår avkortning
- at det gjøres en vurdering av gjødselregelverket knyttet til tildelt mengde fosfor per vekstsesong, samt for jordbearbeiding for etablering av høsthvete
- at det settes ned en gruppe som går igjennom hvordan insentiver og tilskuddsordninger kan utformes for å øke bruken av biokull i jordbruket

6. Økologisk korn

Det er et mål om 10 % av jordbruksarealet skal være økologisk innen 2032, fra dagens nivå på 2,8 %. Det er markedsrom for mer økologisk korn, og det er i hovedsak snakk om havre, fôrhvete og bygg, det vil si fôrkorn. Norskandelen i økologisk kraftfôr er per i dag lav (ca. 33 % i 2025). Denne andelen

bør økes, noe som vil bidra til å øke selvforsyningen. Samtidig vil en større produksjon bidra til mer effektiv logistikk og håndtering.

Etter gjennomgangen av verdikjeden for økologisk korn og kraftfôr i 2023/24 fant FKA at det totalt sett er en økonomisk underdekning i denne verdikjeden. I inneværende korns sesong har FKA iverksatt tiltak som bidrar til å sikre en forretningsmessig sunn drift av hele verdikjeden. De viktigste endringene er avvikling av fraktavtale for økologisk korn, innføring av egne stedstrekk for kornmottak som tar imot økologisk korn, samt stimulering til økt lagring på gård gjennom et lavere pristillegg (FKA-økotillegg) i innhøstinga sammenlignet med korn som leveres etter sesong.

I fjorårets jordbruksforhandlinger ble prisnedskrivningstilskuddet til økologisk korn økt med 50 øre. Dette var et godt og viktig grep for å sikre økonomien til norske økologiske kornprodusenter og har bidratt til å kompensere reduserte inntektsmuligheter som følge av endringene FKA gjennomførte.

I årets innspill vil FKA legge hovedfokus på:

Endre fraktordning økologisk korn fra kornprodusent til mottaksanlegg

FKA ber om en endring av tilskudd til frakt av økologisk korn fra kornprodusent til mottaksanlegg, både ved økte satser i alle soner og utvidelse med flere soner for lengre transporter. Tilskuddet vil komme bonden til gode i sin helhet.

FKA foreslår at kornprodusenten skal få frakttilskudd dit varer levers, og ikke bare til nærmeste anlegg. Begrunnelsen for dette er at det er viktig å stimulere til en mest mulig effektiv vareflyt. Eksempelvis bør tørt korn som lagres på gård i størst mulig grad leveres direkte til forbrukssted. FKA mener forutsetningen om leveranse til nærmeste anlegg bør bortfalle og foreslår følgende tabell:

Frakttabell per 2026			Forslag ny frakttabell		
Sone, km	Nye soner Avstand, km	Sats, kr/tonn	Sone, km	Nye soner Avstand, km	Ny sats, kr/tonn
0	0-20	0	0	0-20	0
1	21-40	21	1	21-40	27
2	41-60	39	2	41-60	54
3	61-80	59	3	61-80	81
4	81-100	78	4	81-100	108
5	101-120	94	5	101-120	135
6	121-140	111	6	121-140	162
7	Over 140	130	7	141-160	189
			8	161-180	216
			9	181-200	243
			10	201-220	270
			11	221-240	297
			12	< 241	324

Tilskudd til frakt av kraftfôr

Det er en transportunderdekning til kraftfôr på 4,5 millioner for økologisk kraftfôr. FKA ber partene innføre Lena (Østlandet) og Rindsem (Trøndelag) som basisanlegg for økologisk kraftfôr. Det betyr at tilskuddet vil beregnes ut ifra disse anleggene, og ikke nærmeste konvensjonelle basisanlegg. Ved å gjøre dette vil hoveddelen av transportunderdekningen på økologisk kraftfôr utjevnes. Alternativet må disse kostnadene tas ut i det økologiske kraftfôret.

Egne tollkvoter

FKA ber om at det tildeles egne tollkvoter for økologisk karbohydratråvare. Det er konkurransenegativt for FKA, som eneste produsent av økologisk kraftfôr, å bruke av den generelle

tollkvoten til å dekke opp økologisk karbohydratråvare, da den har en langt lavere dekning av norsk oppstrøm. Også i den problemstillingen er det sentralt å stimulere til økt økologisk produksjon, slik at det økologiske kraftfôret får en høyere norskandel.

7. Investeringsmidler

IBU-midler til tørke- og lagerkapasitet bør økes. Både økt innhøstingskapasitet, logistikkhensyn og utfordringer med været i innhøstingsperioden, som vil kunne bli vanskeligere på grunn av klimaendringene, gir behov for økt kapasitet for eget tørke- og lagringsmuligheter på gård. Dette vil kunne bidra til å sikre høsting i korte tidsperioder og øke bufferkapasiteten på den enkelte gård. Økt hveteproduksjon vil være avhengig av tørkekapasitet på den enkelte gård og/eller industrielle anlegg.

8. Midler til forskning og rådgivning

Felleskjøpet vil anbefale forskningsinnsats som prioriterer

- støtte til forskning og formidling om norsk olje- og proteinvekster
- støtte til forskningsprosjekter som øker bruken av norsk matkorn
- forskning og utvikling som hever norskandelen i fôret
- jordhelse, karbonbinding i jord, reduserte utslipp fra jord, og god agronomi

FKA ber om at det prioriteres midler til klima og miljørådgiving for kornprodusenter. Videre bør rådgiving til økologiske kornprodusenter og potensielle nye økologiske kornprodusenter prioriteres.